

Министерство труда и социальной защиты
Республики Беларусь

16.04.2013 № 10-01-13/773

Направляется по почте госорганов

Республиканские органы
государственного управления, иные
государственные организации,
подчиненные Правительству
Республики Беларусь (по списку)
Облисполкомы, Мингорисполком

О направлении информации

Международная организация труда объявила тему Всемирного дня охраны труда на 2013 год – «Профилактика профессиональных заболеваний».

Направляем для использования при проведении мероприятий, приуроченных к Всемирному дню охраны труда, информационный материал на тему: «Профилактика профессиональных заболеваний», подготовленный по данным государственной статистической отчетности по форме 4 - охрана труда «Отчет о выполнении мероприятий действующих республиканской, отраслевых и территориальных целевых программ по улучшению условий и охраны труда» и информационного бюллетеня «Состояние условий труда и профессиональной заболеваемости в Республике Беларусь за 2012 год».

Приложение на 19 л. в 1 экз.

Заместитель Министра

И.Г.Старовойтов

Электронная версия соответствует оригиналу.

10-02. Карчевский 3064853
04.04.2013 Органы ГосУпр

МИНИСТЕРСТВО ТРУДА И СОЦИАЛЬНОЙ ЗАЩИТЫ
РЕСПУБЛИКИ БЕЛАРУСЬ

МИНИСТЕРСТВО ЗДРАВООХРАНЕНИЯ
РЕСПУБЛИКИ БЕЛАРУСЬ

***ВСЕМИРНЫЙ ДЕНЬ ОХРАНЫ ТРУДА
В РЕСПУБЛИКЕ БЕЛАРУСЬ***

Тема:

«Профилактика профессиональных заболеваний»

Минск, 2013

Международная организация труда объявила 28 апреля Всемирным днем охраны труда с тем, чтобы привлечь внимание мировой общественности к масштабам проблемы, а также к тому, каким образом создание и продвижение культуры охраны труда может способствовать снижению ежегодной смертности на рабочем месте.

Тема Всемирного дня охраны труда в 2013 году - **«Профилактика профессиональных заболеваний»**.

Во всем мире профессиональные заболевания - главная причина смертности, связанной с производственной деятельностью. По оценке МОТ, ежегодно из 2,34 млн. смертей на рабочем месте лишь 321000 происходит вследствие несчастного случая на производстве. Причина оставшихся 2,02 млн. смертельных случаев (или 5500 смертей в день) - различные виды профессиональных заболеваний. Это свидетельство неприемлемого дефицита достойного труда.

Справочно: Ежегодно в Украине регистрируется 6-8 тысяч случаев профзаболеваний, в России 9-12 тысяч, в Японии 15 тысяч, в США 190 тысяч заболеваний.

Несовершенство системы профилактики профессиональных заболеваний оказывает серьезное негативное влияние не только на работников и их семьи, но и на общество в целом. Речь идет о стоимости потерь из-за снижения производительности и роста нагрузки на систему социального обеспечения. Профилактика гораздо более эффективна и менее затратная, чем лечение или реабилитация. Все страны могут и должны предпринять конкретные шаги, чтобы расширить возможности профилактики профессиональных заболеваний.

По данным государственной статистической отчетности по форме 4-охрана труда «Отчет о выполнении мероприятий действующих республиканской, отраслевых и территориальных целевых программ по улучшению условий и охраны труда» на начало 2012 года в Республике Беларусь насчитывалось 744 901 рабочих мест с вредными и (или) опасными условиями труда (при списочной численности работников, занятых на указанных рабочих местах - 1 032 381 человек).

Ежегодно на осуществление мероприятий по техническому перевооружению и модернизации производств, призванных улучшить условия труда работников расходуются значительные средства. Только в 2012 году на эти цели израсходовано 15 512 430,4 млн. рублей, в том числе в организациях коммунальной и частной форм собственности 4 942 071,9 млн. рублей.

Реализация мероприятий по техническому перевооружению и модернизации производств, улучшению условий труда позволила привести в соответствие с требованиями санитарно-гигиенических нормативов 32 080 рабочих мест с вредными и (или) опасными условиями

труда, в том числе 17 711 рабочих мест в организациях коммунальной и частной форм собственности.

Органами государственного управления совместно с профсоюзами осуществлялись мероприятия, включенные в отраслевые и территориальные программы по улучшению условий и охраны труда на 2011-2015 годы, а также в планы работы комиссий по профилактике производственного травматизма и профессиональной заболеваемости.

Например, в целях повышения безопасности технологических процессов в организациях системы Министерства лесного хозяйства обеспечен переход на машинную заготовку древесины в объеме 18,8% от общего количества заготовки, организаций концерна «Беллесбумпром» - 12,7%.

В целях предупреждения создания рабочих мест с вредными и (или) опасными условиями труда на стадии проектирования нового строительства, реконструкции объектов производственного назначения органами государственной экспертизы условий труда за отчетный период осуществлено 950 экспертиз проектной документации.

В целях стимулирования деятельности нанимателей по созданию здоровых и безопасных условий труда органами государственного управления проводились отраслевые и территориальные смотр-конкурсы по охране труда с награждением победителей дипломами и денежными премиями. В 2012 году в смотрах-конкурсах приняли участие свыше 4 тысяч организаций.

Большое внимание уделялось в республике обеспечению работников качественными средствами индивидуальной защиты. Организация выставок специальной одежды, специальной обуви и других средств индивидуальной защиты осуществлялась в рамках проводимых в республике мероприятий, посвященных «Всемирному дню охраны труда», конференций, семинаров и других. На выставках все заинтересованные могли ознакомиться с реализуемым в республике ассортиментом специальной одежды и обуви, обсудить наиболее актуальные вопросы обеспечения работающих СИЗ.

Реализация задач по оптимизации и улучшению условий труда, снижению воздействия факторов производственной среды и предупреждения профессиональных заболеваний у работающих позволила в 2012 году в целом по республике уменьшить на 21% количество впервые выявленных случаев профессиональных заболеваний. Увеличить на 12,4% удельный вес промышленных объектов охваченных лабораторным контролем факторов производственной среды. Снизить количество рабочих мест, не отвечающих гигиеническим требованиям по шуму на 4,3%, по пыли на 1,6%, освещенности на 1,2%.

Вместе с тем обстановка с условиями труда в республике остается напряженной. В условиях, не отвечающих гигиеническим нормативам трудиться более 30% работающих от общего числа. Наибольшая занятость в таких условиях отмечается в организациях г. Минска 51% (при численности работников, занятых на рабочих местах с вредными и (или) опасными условиями труда 65 657 человек) Брестской области 35% (70289), Гомельской области 33% (115228).

Анализ результатов надзора за соблюдением санитарно-эпидемиологического законодательства в области условия труда указывает на то, что руководителями организаций не принимаются оперативные меры по улучшению условий труда работающих и недопущению эксплуатации оборудования генерирующего повышенные уровни шума, вибрации, пыли на рабочих местах. Больше всего нарушений выявлялось в организациях деревообработки (89% от обследованных), в сельскохозяйственных организациях (67%) и на станциях технического обслуживания автомобилей (57%). Среди административных территорий больше всего объектов с нарушениями санитарных норм и правил отмечается в г. Минске (99% от обследованных), Витебской (98%), Гомельской (95%) и Минской областях (94%).

Основными вредными факторами производственной среды, уровни которых не соответствуют гигиеническим нормативам, по-прежнему остаются шум - на 33,9% (2011 - 38,2%) рабочих местах из числа обследованных и вибрация - на 24,6% рабочих местах (2011 - 22,9%) (рисунок 1, таблица 1).

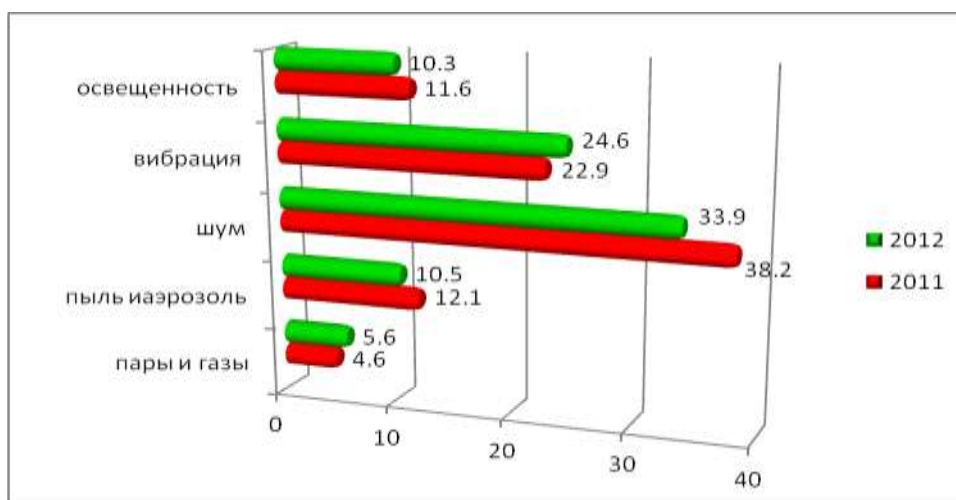


Рис. 1 Удельный вес обследованных рабочих мест, не соответствующих гигиеническим нормативам по уровням факторов производственной среды за 2011-2012 годы

Наибольший удельный вес рабочих мест, не отвечающих гигиеническим нормативам по шуму, приходится на организации по производству машин и оборудования 62,2% (2011 - 58,5%), по обработке древесины и производству изделий из дерева - 53,4% (2011 - 54,9%), металлургическое производство и производство готовых металлических изделий - 49,9% (2011 - 54,4%).

Самый высокий процент рабочих мест из числа обследованных лабораторно, не отвечающих гигиеническим нормативам **по вибрации**, приходится на организации по производству машин и оборудования 38,5% (2011 - 20,8%), строительства - 37,5% (2011 - 30,1%), сельского хозяйства - 34,6% (2011 - 29,7%).

Самый высокий удельный вес рабочих мест, не отвечающих гигиеническим нормативам **по парам и газам**, отмечается в организациях химического производства 14,6% (2011 - 4,9%), по производству машин и оборудования - 12,3% (2011 - 8,5%), по производству кожи, изделий из кожи и производству обуви - 10,5% (2011 - 4,3%).

Комплексное воздействие неблагоприятных факторов производственной среды является причиной не только повышенных уровней общей заболеваемости, но и является основной причиной возникновения профессиональных заболеваний у работающих.

В 2012 году в Республике Беларусь зарегистрировано 97 случаев впервые выявленных хронических профессиональных заболеваний, что на 25 случаев меньше, чем в 2011 году (122 случая). Показатель профессиональной заболеваемости на 10 тыс. работающих составил 0,23 (2011 - 0,29) (рис.2)

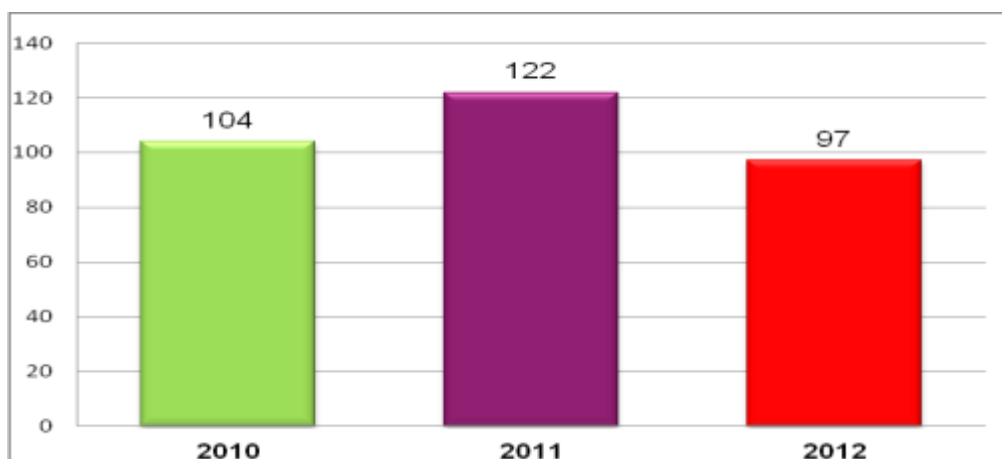


Рис. 2. Профессиональная заболеваемость за 2010-2012 годы

В разрезе административных территорий в 2012 году наибольшее число профзаболеваний зарегистрировано в г. Минске 38 случаев и Минской области 26 случаев (таблица 3).

Распределение профессиональных заболеваний по видам экономической деятельности показывает, что 57,7% всех профзаболеваний зарегистрировано в организациях по производству машин и оборудования - 39 случаев (40,2%) и в химическом производстве - 17 случаев (17,5%) (таблица 4).

Среди министерств, концернов наибольшее число профзаболеваний приходится на Министерство промышленности 42 или 43,3% случаев профзаболеваний. В организациях концерна «Белнефтехим» зарегистрировано 20 случаев (20,6%), в учреждениях Министерства здравоохранения 14 случаев (14,4%) (таблица 5).

В разрезе промышленных предприятий наибольшее число профессиональных заболеваний выявлено на Солигорском РУП ПО «Беларуськалий» - 16 случаев, РУП «Минский тракторный завод» - 21 случай, ОАО «Минский автомобильный завод» - 5 случаев (таблица 6).

В нозологической структуре профзаболеваемости основное место занимает нейросенсорная тугоухость (38%), профессиональный бронхит (32%), туберкулез (13%).

Анализ профессиональных заболеваний по этиологическим факторам показывает, что 42,3% от воздействия промышленных аэрозолей, 40,2% заболеваний возникли по причине воздействия физических факторов, 13,4% от биологических факторов, 2,1% от химических факторов. В группе физические факторы основной причиной профессиональных заболеваний является шум (95%), в группе промышленных аэрозолей - кремнийсодержащая пыль (58,5%) (рисунок 3).

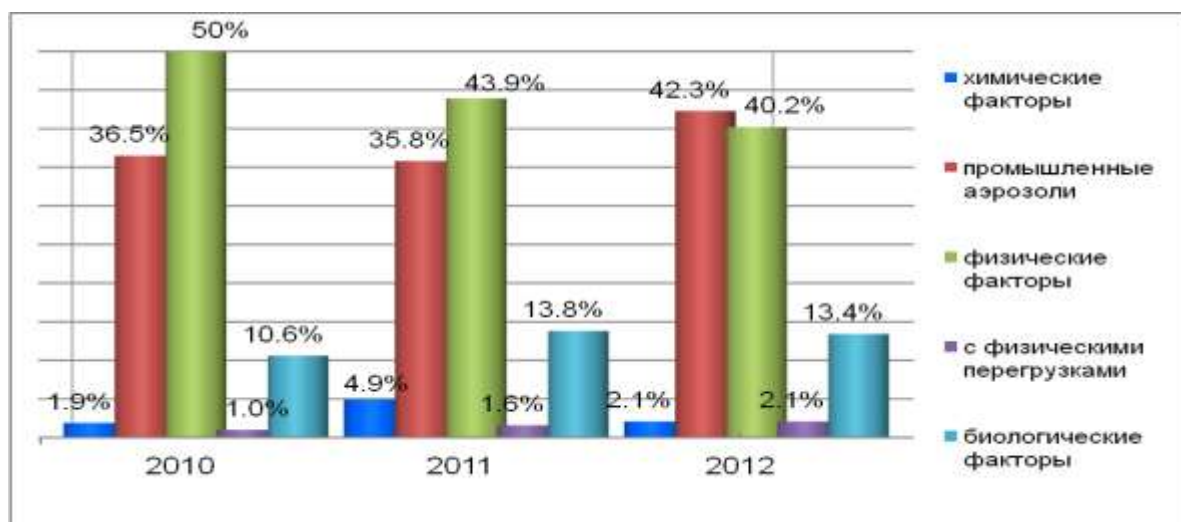


Рис. 3 Структура профессиональной заболеваемости по этиологической классификации за 2010-2012 годы

Среди мужчин зарегистрировано 71% профессиональных заболеваний, среди женщин 29% (таблица 7).

Распределение профессиональных заболеваний в зависимости от стажа работы показывает, что наибольший удельный вес заболеваний (28,9%) приходится на группу со стажем работы свыше 25 лет, на группу со стажем 21 - 25 лет приходится 20,6% профзаболеваний (таблица 8).

Больше половины случаев профессиональных заболеваний зарегистрировано в возрастной группе от 56 до 65 лет (50,5%), на возрастную группу от 46 до 55 лет приходится 38,1% заболеваний (таблица 9).

Анализ профзаболеваемости по профессиям показывает, что наибольшее число случаев зарегистрировано среди горнорабочих очистного забоя 9 случаев, медицинских сестер 7 случаев и машинистов горных выемочных машин 6 случаев (таблица 10).

Профилактика профзаболеваемости во многом определяется медицинскими осмотрами. Анализ данных за 2012 год свидетельствуют, что при прохождении медицинского осмотра выявлено 88,7% профзаболеваний и 11,3% - при обращении работающих в лечебно-профилактические учреждения. Утрата трудоспособности от профессиональных заболеваний в 2012 году установлена 66 пострадавшим или 66 % от общего числа.

Состояние вредных факторов производственной среды на момент расследования профессиональных заболеваний свидетельствует, что основными причинами возникновения профессиональных заболеваний являлись: несовершенство технологических процессов (65,6% случаев), несовершенство рабочих мест (48,9%), неисправность и неприменение средств индивидуальной защиты (9,4%), конструктивные недостатки машин и оборудования (2,1%), прочие (19,8%) (рисунок 4).

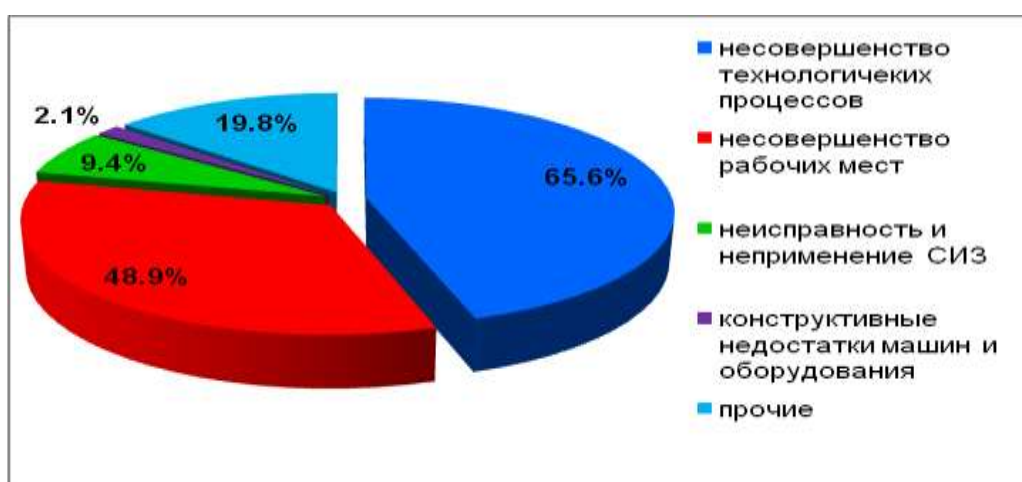


Рис. 4 Причины возникновения профессиональных заболеваний в 2012 году.

Анализ условий труда и профессиональной заболеваемости в Республике Беларусь свидетельствует, что практически во всех отраслях экономики отмечается несоответствие рабочих мест санитарно-гигиеническим требованиям и сохраняются неблагоприятные условия труда, что влечет за собой ухудшение состояния здоровья работающих, выявление новых случаев профессиональных заболеваний на производстве и требует принятия своевременных мер по улучшению условий труда работающих.

В организациях, где выявлены нарушения санитарных норм и правил, гигиенических нормативов, регистрируются случаи профессиональных заболеваний, необходимо разработать комплекс оздоровительных мероприятий, с конкретной адресной привязкой по рабочим местам, включающих модернизацию технологических процессов и оборудования, улучшение санитарно-технического состояния производственных помещений, наладку и испытание систем вентиляции, обеспечение работающих санитарно-бытовыми помещениями, средствами индивидуальной защиты, и выделение в необходимых объемах денежных средств для их реализации.

Материал подготовлен по данным государственной статистической отчетности по форме 4-охрана труда «Отчет о выполнении мероприятий действующих республиканской, отраслевых и территориальных целевых программ по улучшению условий и охраны труда» и информационного бюллетеня «Состояние условий труда и профессиональной заболеваемости в Республике Беларусь за 2012 год».

**Характеристика факторов производственной среды на рабочих местах промышленных предприятий
Республики Беларусь за 2012 год**

таблица № 1

№ п/п	Наименование административной территории	Количество обследованных рабочих мест	Удельный вес обследованных рабочих мест не соответствующих санитарным нормам по производственным факторам:											
			Пары и газы		Пыль и аэрозоль		Шум		Вибрация		Микроклимат		Освещенность	
			всего	не соотв.	всего	не соотв.	всего	не соотв.	всего	не соотв.	всего	не соотв.	всего	не соотв.
1.	Брестская обл.	7892	1611	3,4%	1976	8%	3248	30,2%	1449	12,9%	3909	4,8%	3106	4,3%
2.	Витебская обл.	12339	2825	13,8%	2014	21%	4720	24,5%	1331	29,6%	7333	16,2%	6722	17,6%
3.	Гомельская обл.	11274	6285	22,9%	3170	5%	7518	43,6%	3127	31,5%	8150	19,2%	5349	2,7%
4.	Гродненская обл.	14724	3363	4%	4290	5,4%	6393	22,9%	1969	7,5%	7571	5,3%	5721	6,2%
5.	г. Минск	10726	2560	10,8%	1433	10,6%	3084	28,7%	1285	13,3%	4482	16,2%	3641	17%
6.	Минская обл.	12932	3713	26,5%	4976	11,6%	9316	39,8%	2546	37,9%	8719	13,3%	8713	7,9%
7.	Могилевская обл.	6952	2480	18,6%	1660	21%	3390	38%	675	28,1%	4420	21,9%	3649	18,7%
8.	Итого по РБ	76839	22837	5,6%	19519	10,5%	37669	33,9%	12382	24,6%	44577	13,9%	36901	10,3%

Показатель случаев профессиональных заболеваний по Республике Беларусь за 2010-2012 г.г.

таблица №2

ПЕРИОД	2010 год	2011 год	2012 год
1	4	5	6
Всего пострадавших	105	123	97
Всего случаев	104	122	97
Показатель случаев на 10 тыс. работающих	0,17	0,29	0,23

Распределение профессиональных заболеваний по областям за 2012 год

таблица № 3

Наименование административной территории	ОСТРЫЕ ПРОФЗАБОЛЕВАНИЯ			ХРОНИЧЕСКИЕ ПРОФЗАБОЛЕВАНИЯ		ВСЕГО			Показатель на 10 тыс. работающ их
	число случае в	число пострадавш их	удельны й вес в %	число пострадавш их	удельный вес в %	число случае в	число пострадав ших	удельны й вес в %	
1	2	3	4	5	6	7	8	9	10
Брестская	0	0	0	4	4,12	4	4	4,12	0,07
Витебская	0	0	0	3	3,09	3	3	3,09	0,06
Гомельская	0	0	0	18	18,6	18	18	18,56	0,3
Гродненская	0	0	0	7	7,2	7	7	7,2	0,15
г. Минск	0	0	0	38	39,2	38	38	39,2	0,39
Минская	0	0	0	26	26,8	26	26	26,8	0,41
Могилевская	0	0	0	1	1,0	1	1	1,0	0,02
Сумма	0	0	0	97	100	97	97	100	0,23

Профессиональные заболевания по видам экономической деятельности за 2012 год

таблица № 4

Наименование видов экон. деятельности	Острые профессиональные заболевания							Хронические профессиональные заболевания					Всего пострадавших	Всего случаев	Удельный вес случаев в %	Показатель случаев на 10 тыс. работающих
	число случаев	в т.ч. групповые (более 2-х человек)	число пострадавших	с утратой трудоспособности	без утраты трудоспособности	инвалидность	смертельный исход	число случаев (пострадавших)	с утратой трудоспособности	без утраты трудоспособности	инвалидность	смертельный исход				
1	2	3	4	5	6	7	8	9	10	11	12	13	14	15	16	17
Добыча полезных ископаемых, кроме топливно-энергетических	0	0	0	0	0	0	0	1	1	0	0	0	1	1	1,03	1,26
Здравоохранение и предоставление социальных услуг	0	0	0	0	0	0	0	14	0	14	0	0	14	14	14,4	0,44
Металлургическое производство и производство готовых метал.из-й	0	0	0	0	0	0	0	1	1	0	0	0	1	1	1,03	0,12
Производство и распределение электроэнергии, газа и воды	0	0	0	0	0	0	0	2	1	1	0	0	2	2	2,06	0,17
Производство машин и оборуд.	0	0	0	0	0	0	0	39	30	9	0	0	39	39	40,2	2,6
Производство пищевых продуктов, включая напитки, и табака	0	0	0	0	0	0	0	1	1	0	0	0	1	1	1,03	0,06
Производство прочих неметалл. минеральных продуктов	0	0	0	0	0	0	0	5	4	1	0	0	5	5	5,15	0,67
Производство резиновых и пластмассовых изделий	0	0	0	0	0	0	0	1	1	0	0	0	1	1	1,03	0,22
Прочие	0	0	0	0	0	0	0	4	3	1	0	0	4	4	4,1	0,32
Прочие отрасли промышленности	0	0	0	0	0	0	0	1	0	1	0	0	1	1	1,03	0,2
Строительство	0	0	0	0	0	0	0	4	1	3	0	0	4	4	4,12	0,11
Текстильное и швейное производство	0	0	0	0	0	0	0	7	6	1	0	0	7	7	7,2	0,63
Химическое производство	0	0	0	0	0	0	0	17	15	2	0	0	17	17	17,5	2,9
Сумма	0	0	0	0	0	0	0	97	64	33	0	0	97	97	100	0,23

Профессиональные заболевания по министерствам за 2012 год

таблица № 5

Наименование министерств и ведомств	профессиональные отравления							профессиональные заболевания					Всего пострадавших	Всего случаев	Удельный вес случаев в %	Показатель случаев на 10 тыс. работающих
	число случаев	в т.ч. групповые (более 2-х человек)	число пострадавших	с утратой трудоспособности	без утраты трудоспособности	инвалидность	смертельный исход	число случаев (пострадавших)	с утратой трудоспособности	без утраты трудоспособности	инвалидность	смертельный исход				
Исполнительные комитеты обл. Советов нар. депутатов	0	0	0	0	0	0	0	2	0	2	0	0	2	2	2,06	0
Государственный военно-промышленный комитет	0	0	0	0	0	0	0	1	1	0	0	0	1	1	1,03	0
Концерн «Беллепром»	0	0	0	0	0	0	0	7	6	1	0	0	7	7	7,2	1,01
Концерн «Белнефтехим»	0	0	0	0	0	0	0	20	17	3	0	0	20	20	20,6	1,67
Концерн «Белэнерго»	0	0	0	0	0	0	0	1	0	1	0	0	1	1	1,03	0
Министерство архитектуры и строительства	0	0	0	0	0	0	0	6	5	1	0	0	6	6	6,19	0,46
Министерство здравоохранения	0	0	0	0	0	0	0	14	0	14	0	0	14	14	14,43	0,51
Министерство промышленности	0	0	0	0	0	0	0	42	32	10	0	0	42	42	43,3	1,72
Министерство энергетики	0	0	0	0	0	0	0	2	1	1	0	0	2	2	2,06	0,2
ЧУП (частные унитарные предприятия)	0	0	0	0	0	0	0	2	2	0	0	0	2	2	2,06	0
Сумма	1	0	1	0	1	0	0	97	64	33	0	0	97	97	100	0,23

**Профессиональные заболевания по промышленным предприятиям, имеющим
наибольшее число случаев за период 2008-2012 г.г.**

таблица № 6

НАИМЕНОВАНИЕ ПРЕДПРИЯТИЯ	2010 год	2011 год	2012 год
1	5	6	7
Бобруйский шинный комбинат "Белшина"	4	5	1
Минский автомобильный завод	17	10	5
РУП «Барановичское производственное хлопчатобумажное объединение»	4	2	1
РУП "Минский тракторный з-д"	16	15	21
РУП Гомельский завод сельскохозяйственных машин "Гомсельмаш"	3	2	4
РУП Гомельский литейный завод "Центролит"	6	6	0
РУП (Светлогорское ПО) "Химволокно"	1	2	0
Солигорское РУП ПО "Беларуськалий"	10	16	16

Распределение профзаболеваний по полу за 2012 год

таблица № 7

Наименование административной территории	Число пострадавших					Показатель на 10 тыс. работающих
	ВСЕГО	Мужчин удельный вес		Женщин удельный вес		
		количество	удельный вес	количество	удельный вес	
1	2	4	5	6	7	8
Брестская	4	3	4,3%	1	3,6%	0,07
Витебская	3	0	0	3	10,7%	0,06
Гомельская	18	14	20,3%	4	14,3%	0,3
Гродненская	7	1	1,4%	6	2,4%	0,15
Минская	26	25	36,2%	1	3,6%	0,41
Могилевская	1	1	1,4%	0	0	0,02
г. Минск	38	25	36,2%	13	46,4%	0,39
Сумма	97	69	71,1%	28	28,9%	0,23

Распределение профессиональной заболеваемости в зависимости от стажа работы за 2010-2012 г.г.

таблица № 8

СТАЖ	2010 год удельный вес	2011 год удельный вес	2012 год удельный вес
1	5	6	7
0-5 лет	10,5%	12,2%	11,3%
6-10 лет	10,5%	6,5%	7,2%
11-15 лет	9,5%	10,6%	16,5%
16-20 лет	13,3%	11,4%	20,6%
21-25 лет	21%	15,4%	15,5%
Более 25 лет	35,2%	43,9%	28,9%

Распределение профессиональной заболеваемости по возрастным группам и областям за 2012 год

таблица № 9

Наименование административной территории	18-25 лет		26-35 лет		36-45 лет		46-55 лет		56-65 лет		более 65 лет		Всего
	число пострадавших	%	число пострадавших	%	число пострадавших	%	число пострадавших	%	число пострадавших	%	число пострадавших	%	число пострадавших
1	2	3	4	5	6	7	8	9	10	11	12	13	14
Брестская	0	0	0	0	0	0	2	5,4	2	4,1	0	0	4
Витебская	0	0	2	50	0	0	0	0	1	2	0	0	3
Гомельская	1	100	0	0	3	60	6	16,2	7	14,3	1	100	18
Гродненская	0	0	2	50	2	40	3	8,1	0	0	0	0	7
Минская	0	0	0	0	0	0	9	24,3	17	34,7	0	0	26
Могилевская	0	0	0	0	0	0	0	0	1	2	0	0	1
г. Минск	0	0	0	0	0	0	17	45,9	21	42,9	0	0	38
Сумма	1	0	4	0	5	0	37	0	49	0	1	0	97
Процент	1	0	4,1	0	5,2	0	38,1	0	50,5	0	1	0	100

Распределение профзаболеваемости по профессиям и

возрасту работающих РБ за 2012 год

таблица № 10

Наименование профессий	18-25 лет		26-35 лет		36-45 лет		46-55 лет		56-65 лет		более 65 лет		Всего
	число пострадавших	удельный вес в %	число пострадавших	удельный вес в %	число пострадавших	удельный вес в %	число пострадавших	удельный вес в %	число пострадавших	удельный вес в %	число пострадавших	удельный вес в %	
1	2	3	4	5	6	7	8	9	10	11	12	13	14
Вагранщик	0	0	0	0	0	0	1	2,7	0	0	0	0	1
Врач	0	0	0	0	1	20	0	0	0	0	0	0	1
Газорезчик	0	0	0	0	0	0	1	2,7	0	0	0	0	1
Горнорабочий очистного забоя	0	0	0	0	0	0	4	10,8	5	10,2	0	0	9
Заливщик	0	0	0	0	0	0	0	0	1	2	0	0	1
Заточник	0	0	0	0	0	0	1	2,7	0	0	0	0	1
Земледел	0	0	0	0	0	0	1	2,7	1	2	0	0	2
Испытатель двигателей	0	0	0	0	0	0	0	0	1	2	0	0	1
Комплектовщик	0	0	0	0	0	0	0	0	1	2	0	0	1
Кондитер	0	0	0	0	0	0	0	0	1	2	0	0	1
Кузнец	0	0	0	0	0	0	0	0	3	6,1	0	0	3
Кузнец на молотах и прессах	0	0	0	0	0	0	0	0	1	2	0	0	1
Кузнец-штамповщик	0	0	0	0	0	0	0	0	1	2	0	0	1
Лаборант	0	0	1	25	0	0	0	0	0	0	0	0	1
Мастер	0	0	0	0	0	0	0	0	1	2	0	0	1
Машинист горных выемочных машин	0	0	0	0	0	0	1	2,7	5	10,2	0	0	6
Машинист компрессорных установок	0	0	0	0	0	0	1	2,7	0	0	0	0	1
Машинист конвейера	0	0	0	0	0	0	1	2,7	0	0	0	0	1
Машинист крана (крановщик)	0	0	0	0	0	0	2	5,4	1	2	0	0	3
Медицинская сестра	0	0	2	50	2	40	1	2,7	2	4,1	0	0	7
Наждачник	0	0	0	0	0	0	1	2,7	1	2	0	0	2
Начальник смены	0	0	0	0	0	0	0	0	1	2	0	0	1
Обрубщик	0	0	0	0	0	0	2	5,4	2	4,1	0	0	4
Оператор	0	0	0	0	0	0	1	2,7	0	0	0	0	1

продолжение таблицы № 10

Пескоструйщик	0	0	0	0	0	0	0	0	2	4,1	0	0	2
Подсобный рабочий	0	0	0	0	0	0	0	0	1	2	0	0	1
Помощник мастера	0	0	0	0	0	0	1	2,7	0	0	0	0	1
Проходчик	0	0	0	0	0	0	0	0	1	2	0	0	1
Прочие	0	0	0	0	0	0	1	2,7	0	0	0	0	1
Санитарка	1	100	1	25	2	40	0	0	1	2	0	0	5
Сборщик	0	0	0	0	0	0	0	0	1	2	0	0	1
Слесарь	0	0	0	0	0	0	0	0	1	2	0	0	1
Слесарь механосборочных работ	0	0	0	0	0	0	2	5,4	1	2	0	0	3
Слесарь-инструментальщик	0	0	0	0	0	0	0	0	1	2	0	0	1
Слесарь-ремонтник	0	0	0	0	0	0	1	2,7	2	4,1	0	0	3
Составитель	0	0	0	0	0	0	1	2,7	0	0	0	0	1
Сталевар	0	0	0	0	0	0	1	2,7	0	0	0	0	1
Станочник	0	0	0	0	0	0	0	0	1	2	0	0	1
Стерженщик	0	0	0	0	0	0	2	5,4	1	2	0	0	3
Термист	0	0	0	0	0	0	0	0	2	4,1	0	0	2
Транспортировщик	0	0	0	0	0	0	2	5,4	0	0	0	0	2
Уборщик	0	0	0	0	0	0	0	0	1	2	0	0	1
Формовщик	0	0	0	0	0	0	0	0	2	4,1	1	100	3
Чистильщик	0	0	0	0	0	0	1	2,7	0	0	0	0	1
Шлифовщик	0	0	0	0	0	0	1	2,7	1	2	0	0	2
Штамповщик	0	0	0	0	0	0	1	2,7	0	0	0	0	1
Электрогазосварщик	0	0	0	0	0	0	1	2,7	1	2	0	0	2
Электромонтер	0	0	0	0	0	0	2	5,4	0	0	0	0	2
Электросварщик	0	0	0	0	0	0	2	5,4	1	2	0	0	3
Сумма	1	0	4	0	5	0	37	0	49	0	1	0	97
Процент	1	0	4,1	0	5,2	0	38,1	0	50,5	0	1	0	100